



Logiciel PanelBuilder32 Version 3.50

La version 3.50 du logiciel PanelBuilder32 remplace la version 3.40 comme outil de configuration pour toute la gamme des terminaux opérateur PanelView standard. La version 3.50 comprend la possibilité de configurer le nouveau terminal PV300 à touches. Les nouvelles fonctionnalités de PanelBuilder32 sont présentées ci-dessous :

Version 3.50

Cette section donne une liste des nouvelles fonctions ou des fonctions mises à jour. Ces fonctions requièrent la version 4.0 ou ultérieure du firmware.

Jauge analogique

La jauge analogique utilise une aiguille tournante pour afficher une variable de procédé telle que vitesse, température ou pression. Elle comprend une échelle circulaire graduée, 1 à 4 aiguilles et une étiquette avec un texte intérieur statique ou des données variables. L'échelle circulaire peut être intégrée dans la jauge ou créée séparément. Pour accéder à la jauge, sélectionnez **Objets>Indicateurs graphiques>Jauge**.

Echelle circulaire

L'échelle circulaire existe avec ou sans graduations principales/secondaires à l'intérieur ou à l'extérieur de l'échelle. Ses angles minimum/maximum sont réglables. Elle peut être désactivée de telle sorte que seules les graduations soient visibles. Pour y accéder, cliquez sur **Objets>Indicateurs graphiques>Echelles>Circulaire**. Utilisée avec une jauge analogique, l'échelle circulaire peut servir d'échelle secondaire.

Incrémentation/décrémentation numérique

L'objet INCR/DÉCR est similaire au pointeur d'entrée numérique, sauf qu'il utilise des échelons prédéfinis pour mettre à jour une valeur numérique. Pour y accéder, cliquez sur **Objets>Entrée numérique>Incr/Décr**.

Protection des vues

PanelBuilder32 offre des fonctions de protection par mot de passe, permettant de limiter l'accès des vues et du terminal (écrans de configuration inclus) aux opérateurs autorisés. Vous pouvez également créer des vues permettant aux opérateurs autorisés de sélectionner et de modifier les mots de passe des autres opérateurs.

Vous pouvez accéder à la plupart des fonctions de protection, paramètres d'autorisation d'opérateur inclus, depuis la boîte de dialogue **Application>Protection**. Toutefois, pour protéger les vues individuelles, il faut utiliser le menu **Vue>Nouvelle** ou la boîte de dialogue **Propriétés**. Les touches spéciales servant à la modification des mots de passe de l'opérateur, à la connexion et à la déconnexion, ou à la désactivation de la protection au terminal se trouvent dans le sous-menu **Objets>Touches de protection**.

Boîte de dialogue Edition de texte

La nouvelle boîte de dialogue **Edition de texte** qui est disponible en mode texte intérieur, permet de simplifier l'édition de texte et l'insertion de variables. Pour y accéder, activez le mode Texte intérieur puis cliquez sur la flèche vers le bas, située sur le côté droit du cadre Edition de texte.

Editeur de points

L'Editeur de points, amélioré, a un aspect et un comportement nouveaux.

- Des fiches de configuration sont utilisées pour la saisie et l'édition des points. Elles sont munies d'un onglet portant le nom du protocole utilisé par l'application.
- Si votre application est activée pour l'utilisation de projets partagés, vous pouvez créer une fiche de configuration différente pour chaque protocole. Cliquez sur **Edition>Créer des points** pour accéder à ces fiches. Dans le menu, l'option **Communs**, se réfère aux protocoles **DH+**, **DF1**, **RIO**, **DH-485** ou **ControlNet** non prioritaire. Ces protocoles se présentent comme une seule option de menu parce qu'ils utilisent des champs de données communs.

La fiche intitulée **All Tags** (Tous les points) n'apparaît que si l'application utilise des projets partagés. Il s'agit d'une fiche en lecture seule contenant les points du projet qui possèdent des champs communs à tous les protocoles.

- Les points ne sont pas enregistrés automatiquement comme dans les versions précédentes. Pour les utiliser dans votre application, enregistrez-les depuis l'outil **Enregistrer** ou depuis la commande **Fichier>Enregistrer le projet**.

Vous pouvez enregistrer ces points provisoirement dans un fichier de brouillon (.tdf). Pour le faire, utilisez la commande **Fichier>Enregistrer comme brouillon**. Pour ouvrir le fichier *.tdf, utilisez la commande **Fichier>Ouvrir le brouillon**. Ces fichiers ne peuvent pas être utilisés par d'autres applications.

- Les points sont vérifiés automatiquement lors de leur enregistrement. La fiche **Erreurs**, en lecture seule, est activée en cas d'erreurs ou de mises en garde. Elle indique le type d'erreur, le numéro de ligne du point contenant l'erreur ainsi que le message d'erreur. Pour corriger une erreur, cliquez deux fois sur la ligne qui la contient ; vous atteindrez l'erreur dans l'Editeur de points.

Les commandes et outils du sous-menu **Affichage>Erreurs** permettent de passer d'une erreur à l'autre dans la fiche d'erreurs.

Important : La vérification d'erreurs ne fait que rechercher les données qui manquent. Elle ne valide pas le contenu d'un champ, comme la syntaxe d'adressage par exemple.

Important : Si les erreurs ne sont pas corrigées, vous ne pourrez pas enregistrer les points. Vous pourrez toutefois les enregistrer dans un fichier provisoire au format *.tdf.

- Le masque d'édition du point n'est plus accessible depuis l'Editeur de points, mais seulement depuis la boîte de dialogue de l'objet. Il est maintenant possible d'entrer des points pour tous les protocoles. La version précédente de l'Editeur de points ne supportait pas tous les champs pour certains protocoles tels que **DeviceNet**.
- Recherche et remplacement du texte dans une colonne avec la commande **Edition>Remplacer**.
- L'icône **Filtrer** sert à filtrer les points en fonction du contenu d'une cellule, vous permettant de visualiser une seule partie de la fiche de configuration.

- L'onglet **Edition de points** de la boîte de dialogue **Outils>Options** comprend maintenant deux nouvelles options. L'une permet de convertir automatiquement les points vers un nouveau protocole lorsqu'une application est convertie pour cet autre protocole. Si cette option n'est pas activée, il vous faudra convertir les points manuellement dans l'Editeur de points : cliquez avec le bouton droit de la souris et sélectionnez une option de protocole depuis le sous-menu **Convertir en>**.

L'autre option vous permet de créer automatiquement des noms de points basés sur le modèle du contenu du champ Adresse.

Version 3.40

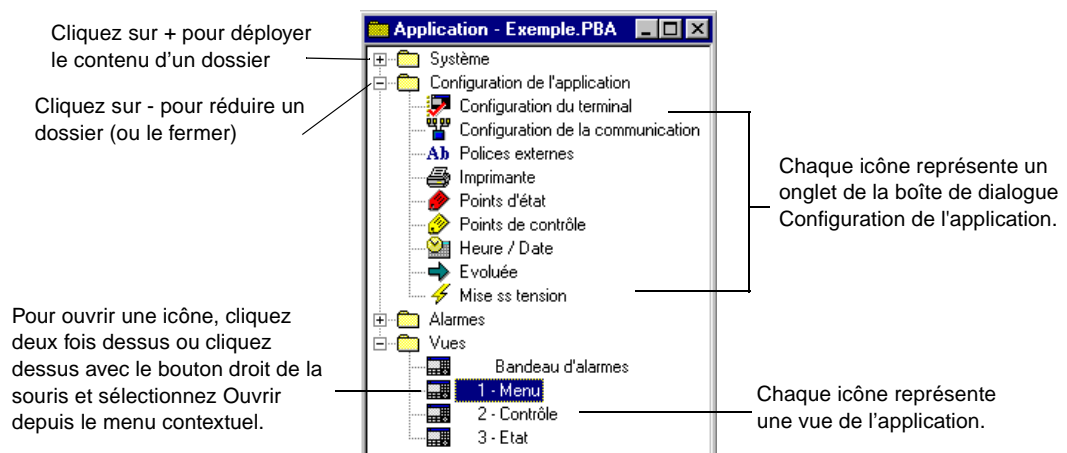
La version 3.40 (en anglais seulement) remplaçait la version 3.20 du logiciel PanelBuilder32. Elle comprenait la possibilité de configurer le terminal PanelView 600 à écran tactile sans clavier ainsi que le nouveau mode d'Ecoute seule pour les terminaux DeviceNet.

Version 3.20

Cette section comprend les nouvelles fonctions et les améliorations apportées à la version 3.20 du logiciel PanelBuilder32.

Fenêtre d'application

Cette nouvelle fenêtre offre une vue graphique de l'application et de tous ses éléments, permettant ainsi une gestion rapide de l'application. Elle présente les dossiers sous forme d'arborescence, permettant un accès rapide aux composants principaux : vues, paramètres de l'application, alarmes, etc.



Il suffit de cliquer deux fois sur un dossier pour accéder à ses icônes. Double-cliquez ensuite sur une icône pour lancer une boîte de dialogue, une vue ou un composant de l'application. Toutes les options de la fenêtre d'application sont accessibles également depuis les menus. Vous pouvez déplacer ou dimensionner la fenêtre d'application, comme toute autre fenêtre. Vous pouvez également l'ancrer ou la faire flotter depuis le menu Affichage.

Vue de démarrage

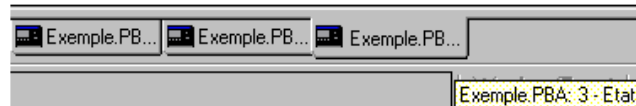
Au lancement de Panel Builder32, une boîte de dialogue vous invite à créer, ouvrir, charger ou transférer une application, simplifiant ainsi la procédure de démarrage.

Fenêtre de résultats

Cette nouvelle fenêtre simplifie la correction des erreurs lors de la validation de l'application. Vous pouvez non seulement atteindre la source de l'erreur, mais également afficher ou imprimer l'aide pour chaque erreur ou mise en garde. La fenêtre de résultats peut être ancrée contre un bord de la fenêtre ou flotter comme toute autre fenêtre.

Mode classeur

En mode classeur, des onglets apparaissent au bas de la zone de travail pour toutes les vues ouvertes. Chaque onglet porte le nom de l'application ainsi que le nom et le numéro de la vue. Ces informations s'affichent lorsque le pointeur de la souris s'arrête sur un onglet. L'onglet de la vue active est toujours au-dessus. Pour activer une vue, il suffit de cliquer sur son onglet.



Le mode classeur est activé ou désactivé depuis le menu Affichage. Si la fenêtre d'application n'est pas ancrée, un onglet portant le nom de l'application lui sera réservé.

Support de la fonction glisser-déplacer

Disponible pour les opérations courantes, cette fonction vous fait gagner du temps en vous laissant glisser les objets d'une vue à l'autre ou même d'une application à l'autre.

Nouveaux outils d'alignement

Les outils du menu **Réorganiser** permettent d'aligner les objets par les bords ou le milieu, de les espacer horizontalement ou verticalement ou de les permuter.

Mise à jour des barres d'outils

Les barres d'outils, les boîtes à outils et la palette de couleurs peuvent maintenant être affichées depuis la boîte de dialogue **Affichage>Barres d'outils**. Les barres d'outils peuvent flotter comme les autres fenêtres ou être ancrées sur le haut, le bas, la gauche ou la droite de la fenêtre de PanelBuilder32.

Info-bulles pour les outils et les données

Les info-bulles d'outils vous aident à localiser et à identifier les outils sur les barres d'outils, les boîtes à outils ou les palettes. Il suffit d'arrêter le pointeur de la souris sur un outil pour voir sa fonction. Ces info-bulles peuvent être activées depuis la boîte de dialogue **Affichage>Barres d'outils**.



Les info-bulles de données fournissent un accès rapide aux informations sur les objets : type, adresse/nom du point, nom de station, nombre d'états, description, état global et état groupé. Il suffit d'arrêter le pointeur de la souris sur un objet pour voir les données utilisateur sélectionnées pour cet objet. Activez et sélectionnez les info-bulles de données dans la section **Objets** de la boîte de dialogue **Outils>Options**.

Menus contextuels

Ces menus sont utilisables en tout point de l'application pour accomplir les tâches courantes. Il suffit de cliquer sur un objet avec le bouton droit de la souris pour choisir une option du menu contextuel.

Personnalisation des options de PanelBuilder32

Plusieurs opérations peuvent être maintenant personnalisées depuis la boîte de dialogue **Outils>Options**. Vous pouvez par exemple, configurer les paramètres par défaut pour le placement des objets dans les vues, spécifier le contenu et le format des rapports d'application et modifier l'emplacement par défaut pour la sauvegarde des fichiers d'application. Pour plus de détails, cliquez sur le bouton Aide de la boîte de dialogue.

Visualisation de la taille d'une application

Utilisez la commande **Application>Taille de l'application** pour vérifier la taille de l'application avant de la charger dans un terminal PanelView. Cette commande compare la taille en octets et l'utilisation RAM de l'application à leur limite pour le terminal PanelView.

Mise à jour des applications 16 bits

Avec la commande **Fichier>Ouvrir**, il est facile d'ouvrir les applications 16 bits créées avec les versions antérieures de PanelBuilder pour les enregistrer au format 32 bits. Les applications 32 bits peuvent également être enregistrées au format 16 bits avec la commande **Fichier>Enregistrer sous**. Toutefois, ces fichiers ne supportent pas les nouvelles fonctionnalités de PanelBuilder32 puisque les applications sont enregistrées sous une version antérieure de PanelBuilder (version 2.6).

Transfert et chargement

Les boîtes de dialogue Transfert et Chargement ont été simplifiées. Pour faciliter plus encore le transfert, les boîtes de dialogue de l'Utilitaire de Transfert de fichiers WinPFT (qui peut être utilisé quand PanelBuilder32 n'est pas en cours d'exécution) sont presque identiques à celles de PanelBuilder32.

Aide en ligne étendue

Une aide en ligne détaillée est utilisable en tout point de l'application.

- **Aide en contexte pour menus et icônes** - Faites glisser l'icône d'aide en contexte (flèche avec point d'interrogation) sur une commande du menu ou un bouton de la barre d'outils pour en obtenir une brève description.
- **Aide sur les boîtes de dialogues** - Une aide en contexte est disponible pour les rubriques individuelles des boîtes de dialogue ; vous pouvez également obtenir l'aide pour toute la boîte de dialogue en appuyant sur le bouton Aide.
- **Aide générale** - Pour y accéder, sélectionnez **Rubriques d'aide** dans le menu **Aide**. Utilisez l'onglet **Sommaire** pour faire défiler la table des matières de l'Aide, l'onglet **Index** pour rechercher de l'aide sur des sujets indexés et l'onglet **Rechercher** pour effectuer une recherche sur des mots ou des phrases.

Autres améliorations

Le logiciel PanelBuilder32 comprend entre autres :

- L'adressage symbolique natif de ControlLogix
- Le support de la bande passante prioritaire et non prioritaire de ControlNet
- Le support pour le système d'exploitation 32 bits de Windows 95 /NT
- Les bases de données privées ou partagées
- L'importation/exportation des données de points entre l'éditeur de points et des fichiers aux formats supportés par les logiciels de programmation d'automates de Rockwell Software.

Rejoignez-nous sur : www.rockwellautomation.com

Quels que soient vos besoins, dans le monde entier, Rockwell fédère un ensemble de marques leaders en automatisation industrielle : Allen-Bradley et ses solutions de contrôle, Reliance Electric et ses systèmes de transmission de puissance, Dodge et ses produits de transmission mécanique, ainsi que Rockwell Software et ses logiciels. Rockwell Automation propose une approche unique et flexible pour aider ses clients à obtenir un avantage concurrentiel certain, avec l'aide de milliers de partenaires, distributeurs et intégrateurs système agréés à travers le monde.

Siège mondial : Rockwell Automation, 1201 South Second Street, Milwaukee, WI 53204 USA, Tél. : (1) 414 382-2000, Fax : (1) 414 382-4444
Siège européen : Rockwell Automation, Avenue Hermann Debrox, 46, 1160 Bruxelles, Belgique, Tél. : (32) 2 663 06 00, Fax : (32) 2 663 06 40
Belgique : Rockwell Automation, De Kleetlaan 2B, B-1831 Diegem, Tél. : (32) 2 716 84 11, Fax : (32) 2 725 07 24
Canada : Rockwell Automation, 135 Dundas Street, Cambridge, Ontario, N1R 5X1, Tél. : (1) 519 623-1810, Fax : (1) 519 623 8930
France : Rockwell Automation, 36, avenue de l'Europe, 78941 Vélizy Cedex, Tél. : 33 (0)1 30 67 72 00, Fax : 33 (0)1 34 65 32 33
Suisse : Rockwell Automation, Gewerbecamp, CH-5506 Mägenwil, Tél. : (41) 62 889 77 77, Fax : (41) 62 889 77 66

