



AdaptaScan Software

(Katalognummer 2755-ASNDE)

Version 8.02

Überblick

Dieses Dokument beschreibt Verbesserungen zur AdaptaScan Software, die gemacht wurden, nachdem das Anwenderhandbuch (Publikation 2755-838DE August 1996) gedruckt wurde. Bewahren Sie dieses Dokument mit dem Anwenderhandbuch auf.

Softwareverbesserungen

Version 8.02 der AdaptaScan Software hat die folgenden Merkmale, die nicht im Anwenderhandbuch beschrieben werden.

Merkmal	Beschreibung	Versionsnr. der Änderung	Siehe Seite
Laserlicht-Ansteuerung	Die Ansteuerung des Lasers im "Trigger"-Betrieb wurde geändert.	7.00	2
Matrix 2 aus 5	Der Code-Typ "Matrix 2 aus 5" wurde hinzugefügt.	7.00	2
Anzahl der Verbindungen pro Modul	Die Anzahl der Verbindungen pro Modul wird im Projekt-Dialog aufgeführt.	8.02	4
Verbindungs-Fehlermeldung	Eine neue Fehlermeldung wird angezeigt, wenn eine heruntergeladene Applikation mehr als 64 Verbindungen enthält.	8.02	4
Herunterladen von Meldungen von verbundenen Lesern.	Dialog zeigt Leser, die Information als Partner verwenden.	8.02	5
Verbindungspuffer-Dialog	Konfigurationsdialog für Verbindungspuffer wurde hinzugefügt.	8.02	6

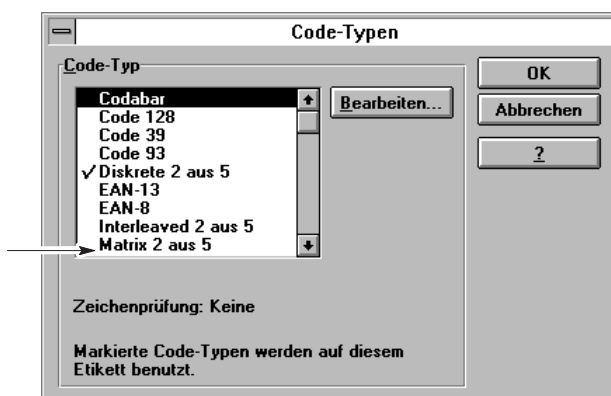
Wichtig: Projekte mit mehreren Lesern beanspruchen mehr Zeit zum Öffnen. Bitte seien Sie geduldig und vermeiden Sie das Rebooten.

Laserlicht

Wenn Laserlicht "Trigger" ausgewählt ist, dann wird der Laser nun nach dem Dekodieren aller Symbole des Paketetiketts ausgeschaltet. Vorherig wurde der Laser am Ende des Decodertriggers ausgeschaltet.

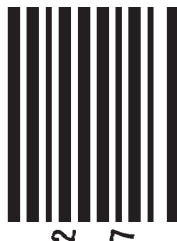
Matrix 2 aus 5

Der Code-Typ "Matrix 2 aus 5" ist nun eine Dekodieroption im Dialog "Code-Typen".



Beispiel

Das folgende Beispiel zeigt einen Matrix 2 aus 5 Strichcode:



Matrix 2 aus 5 Einstellung

Wenn Sie den Matrix 2 aus 5 Code-Typ bearbeiten, dann stehen die folgenden Optionen zur Verfügung:



Zeichenprüfung

Wählen Sie	zur
Kein	Handhabung aller dekodierten Zeichen als Daten.
Prüfe	Durchführung einer Zeichenprüfung für jedes gelesene Symbol. Das Symbol ist ungültig, falls der berechnete Code (siehe unten) nicht mit der dekodierten Zeichenprüfung übereinstimmt.
Prüfen & Entfernen	Zeichenprüfung jedes Symbols und entfernen des Prüfzeichens aus den Daten. Das Symbol ist ungültig, falls der berechnete Code nicht mit der dekodierten Zeichenprüfung übereinstimmt.

Führungsstriche

Prüft das Vorhandensein von Führungsstrichen. Wenn angewählt, müssen Führungsstriche vorhanden sein, damit das Symbol dekodiert werden kann. Ist die Option nicht angewählt, wird das Symbol mit oder ohne Führungsstriche dekodiert.

Matrix 2 aus 5 Prüfzeichen

AdaptaScan führt die Modulo 10-Prüfung für den Matrix 2 aus 5 Code folgendermaßen aus:

1. Start- und Stopcodes sind nicht in der Prüfsumme enthalten.
2. Die Summe der geraden Positionsstellen wird mit 3 multipliziert (gewichtet).
3. Die Summe der ungeraden Positionsstellen wird mit 1 multipliziert.
4. Die Ergebnisse von Punkt 2 und 3 werden addiert.
5. Dividieren Sie die Summe der gewichteten Ergebnisse durch 10.
6. Subtrahieren Sie den Rest der Division von 10, um die Prüfsumme zu erhalten.

Z.B., der folgende Code wurde dekodiert, die Stelle mit der höchsten Signifikanz (Stelle #1) ist links. Die Stelle mit der geringsten Signifikanz ist rechts und eine gerade Positionsstelle.

Code = 8 6 1 3 2 5 1 8

Summe von $3(\text{Summe der geraden Stellen}) + (\text{Summe der ungeraden Stellen}) = 3(6 + 3 + 5 + 8) + (8 + 1 + 2 + 1) = 78$

$\text{Summe}/10 = 78/10 = 7$ mit Rest von 8

$\text{Prüfsumme} = 10 - \text{Rest} = 10 - 8 = 2$

Allen-Bradley

Verbindungen pro Leser

Die Anzahl der Verbindungen wird im Projekt-Dialog angezeigt. Jeder Leser hat ein Minimum von 8 Verbindungen.

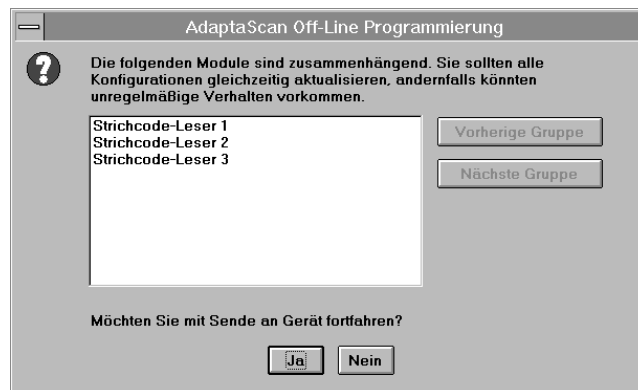


Jeder Leser ist auf 64 Verbindungen begrenzt. Eine Verbindung ist ein AdaptaScan-Objekt, das Daten intern und zwischen Lesern bewegt. Z.B. wenn Paketerkennung als Decoder-Trigger spezifiziert wurde, dann bewegt eine Verbindung Daten vom Paketerkennungseingang zum Decoder. Wenn die Paketerkennung von einem anderen Leser ist, dann verwenden beide Leser das Verbindungsobjekt.

Wichtig: Es ist nicht erlaubt, Konfigurationen mit mehr als 64 Verbindungen in einen Leser herunterzuladen. Eine Warnmeldung wird angezeigt. Jedoch können Sie weiterhin alte Datenbanken mit mehr als 64 Verbindungen lesen. Sie müssen die Anzahl an Punkten, die Verbindungen verwenden, vor dem Herunterladen der Konfiguration reduzieren. Einige Punkte, die Verbindungen verwenden, sind Vergleichsfelder, Ein- und Ausgänge.

Verbindungen zu anderen Lesern

Wenn Sie versuchen, eine Konfiguration zu einem anderen Leser herunterzuladen, der mit anderen nicht ausgewählten Lesern verbunden ist, dann wird der folgende Dialog dargestellt.



Der dargestellte Dialog zeigt jede Lesergruppe, die zusammen verbunden ist (gemeinsame Informationen verwendet). Wenn die Leser, zu denen heruntergeladen wird, in mehr als einer Gruppe sind, dann verwenden Sie die Taste "Vorherige Gruppe" und "Nächste Gruppe", um sich die andere Gruppen anzusehen.

Hier ist ein Beispiel. Nehmen Sie an, daß fünf Leser in zwei Gruppen, mit Leser 1, 2 und 3 zusammen verbunden und Leser 4 und 5 zusammen verbunden, konfiguriert wurden. Folgendes wird geschehen:

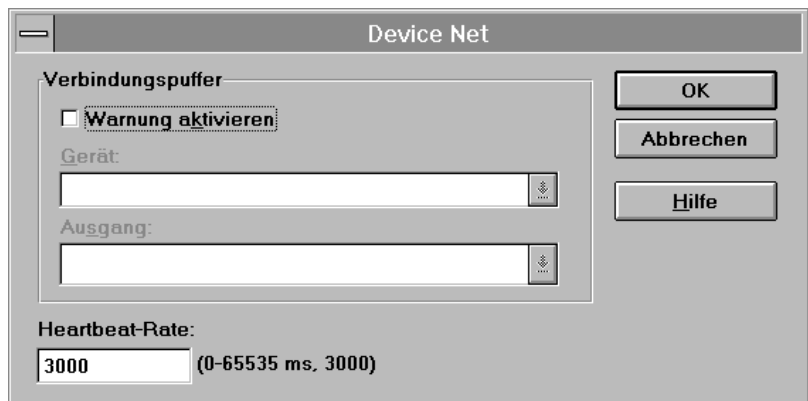
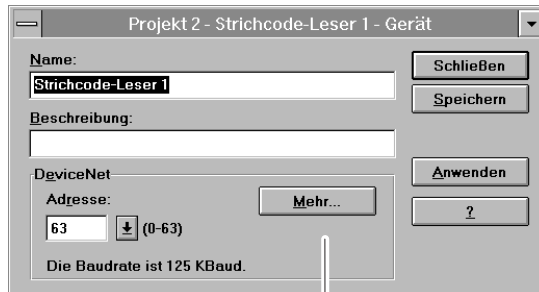
Wenn eine Konfiguration zu Leser 1 heruntergeladen wird, dann wird eine Meldung angezeigt, die aussagt, daß die Leser 1, 2 und 3 verbunden sind (gemeinsame Informationen verwenden).

Wenn Leser 1 und 4 für das Herunterladen ausgewählt sind, dann wird eine Meldung angezeigt, daß die Leser 1, 2 und 3 in einer Gruppe verbunden sind und Leser 4 und 5 in einer Gruppe verbunden sind.

Wenn alle Leser in einer Gruppe für das Herunterladen ausgewählt sind, z.B. Leser 1, 2 und 3, dann wird keine Meldung angezeigt.

DeviceNet Verbindungspuffer-Dialog

Der DeviceNet Puffer-Dialog definiert die Warnung, die erstellt wird, wenn der Meldungspuffer die Kapazität von 75% erreicht. Wenn die Pufferkapazität überschritten ist, dann werden Sie Meldungsdaten verlieren. Greifen Sie auf den Pufferkonfigurations-Dialog zu, indem Sie die Taste “Mehr” im Dialog “Gerät” betätigen.



Wenn der Warnungspuffer aktiviert ist, dann müssen Sie das Gerät und den Ausgang spezifizieren, die aktiviert werden sollen.

DeviceNet versorgt Sie mit einem einstellbaren Hintergrund-“Heartbeat” (“Lebenszeichen”), der einem Gerät, das die Daten empfangen soll, anzeigt, daß der AdaptaScan-Leser online und weiter aktiv ist. Stellen Sie die Heartbeat-Rate auf einen Wert von 0 bis 65535 Millisekunden ein (3000 ms ist die Vorgabe).

Allen-Bradley

Vertriebsbüros Deutschland

Düsseldorf: Tel: (49) 211 748350, Fax: (49) 211 7483511
Frankfurt: Tel: (49) 6103 37970, Fax: (49) 6103 379710
Hannover: Tel: (49) 511 674020, Fax: (49) 511 6740222
Stuttgart: Tel: (49) 711 77790, Fax: (49) 711 7779101
Hamburg: Tel: (49) 40 7661620, Fax: (49) 40 76616263
München: Tel: (49) 89 4274430, Fax: (49) 89 42744323
Berlin: Tel: (49) 30 8936410, Fax: (49) 30 89364120
Mittweida: Tel: (49) 37 2792221, Fax: (49) 37 2798985

Vertriebsbüros Schweiz

Mägenwil: Tel: (41) 62 889 77 77, Fax: (41) 62 889 77 66
Dierikon: Tel: (41) 41 445 22 22, Fax: (41) 41 440 52 67
Wil: Tel: (41) 71 929 92 25, Fax: (41) 71 929 92 66
Renens: Tel: (41) 21 631 32 32, Fax: (41) 21 631 32 31
Bern: Tel: (41) 31 992 98 00, Fax: (41) 31 992 98 03
Lamone: Tel: (41) 91 604 62 62, Fax: (41) 91 604 62 64

Vertriebsbüros Österreich

Linz: Tel: (43) (732) 38 909 0, Fax: (43) (723) 38 909 61
Wien: Tel: (43) (1) 892 88 80 0, Fax: (43) (1) 892 88 80 80
Graz: Tel: (43) 316 28 73 00 0, Fax: (43) 316 28 73 00 50
Innsbruck: Tel: (43) (0) 512 34 13 62, Fax: (43) (0) 512 39 13 62



Rockwell Automation vereint führende Marken der industriellen Automation und hilft seinen Kunden, den größtmöglichen Gewinn aus ihren Investitionen zu ziehen. Wir bieten ein umfassendes Sortiment an leicht integrierbaren Produkten. Unsere Produkte werden durch Kundendienstmitarbeiter vor Ort und weltweit, über ein globales Netzwerk von Systemanbietern und die Forschungs- und Entwicklungszentren von Rockwell umfassend unterstützt.



Weltweite Niederlassungen.

Ägypten • Argentinien • Australien • Bahrain • Belgien • Bolivien • Brasilien • Bulgarien • Chile • Costa Rica • Dänemark • Deutschland • Dominikanische Republik • Ecuador
El Salvador • Finnland • Frankreich • Ghana • Griechenland • Großbritannien • Guatemala • Honduras • Hongkong • Indien • Indonesien • Iran • Irland • Island • Israel • Italien
Jamaika • Japan • Jordanien • Kanada • Kolumbien • Korea • Kroatien • Kuwait • Libanon • Macao • Malaysia • Malta • Marokko • Mexiko • Niederlande • Neuseeland • Nigeria
Norwegen • Österreich • Oman • Pakistan • Panama • Peru • Philippinen • Polen • Portugal • Puerto Rico • Qatar • Republik Südafrika • Rumänien • Rußland • Saudi-Arabien
Singapur • Slowakei • Slowenien • Spanien • Schweden • Schweiz • Taiwan • Thailand • Trinidad • Tschechien • Türkei • Tunesien • Ungarn • Uruguay • Venezuela • Vereinigte
Arabische Emirate • Vereinigte Staaten • Volksrepublik China • Zypern

Rockwell Automation weltweite Hauptverwaltung, 1201 South Second Street, Milwaukee, WI 53204, USA, Tel: (1) 414 382-2000, Fax: (1) 414 382-4444
Rockwell Automation Hauptverwaltung Europa, Avenue Herrmann Debrouxlaan, 46, 1160 Brüssel, Belgien, Tel: (32) 2 663 06 00, Fax: (32) 2 663 06 40
Rockwell Automation Hauptverwaltung Deutschland, Düsseldorfberger Straße 15, 42781 Haan-Gruiten, Tel: (49) 2104 9600, Fax (49) 2104 960121
Rockwell Automation Verkaufszentrum Schweiz, 5506 Mägenwil, Tel: (41) 62 889 77 77, Fax: (41) 62 889 77 66
Rockwell Automation Hauptverwaltung Österreich, Bäckermühlweg 1, 4030 Linz, Tel: (43) (732) 38 909 0, Fax: (43) (732) 38 909 61