



Software AdaptaScan

(No. de catálogo 2755-ASN)
Versión 8.02

Resumen

Este documento describe mejoras que se hicieron al Software AdaptaScan después de imprimir el manual (Publicación 2755-838ES Agosto 1996). Mantenga esta actualización de documento con el manual de usuario.

Mejoras de software

La Versión 8.02 del Software AdaptaScan tiene las siguientes características, las cuales no se describen en el manual.

Características	Descripción del cambio	Versión	Ver página
Control laser	Control de laser para operaciones disparadas que han sido modificadas.	7.00	2
Matrix 2 de 5	Se añadió la simbología Matrix 2 de 5.	7.00	2
Número de conexiones por módulo	El número de conexiones por módulo está listado en el cuadro de diálogo de Proyectos.	8.02	4
Mensaje de límite de conexión	Si una aplicación descargada contiene más de 64 conexiones, aparece un mensaje de error.	8.02	4
Descargar configuración con Lectores interconectados	El diálogo muestra Lectores que comparten información.	8.02	5
Diálogo de Buffer de conexión	Se añadió un diálogo de configuración para el Buffer de conexión.	8.02	6

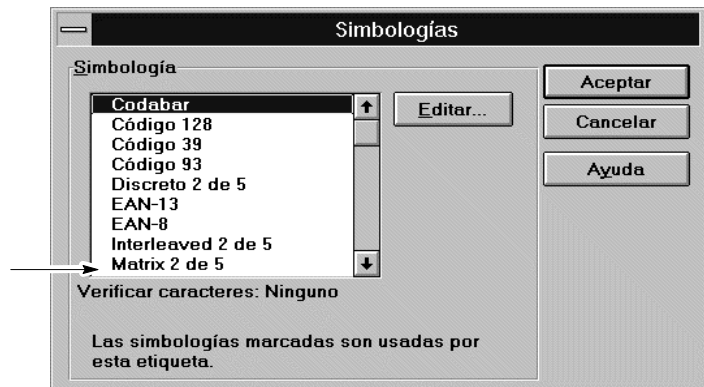
Importante: Los proyectos con varios Lectores tardan en abrir. Tenga paciencia y evite volver a arrancar.

Control de laser

Cuando se selecciona un control de laser disparado, el laser se apaga después de descodificar todos los símbolos definidos por una etiqueta. Antes, el laser se apagaba al final del disparo del descodificador.

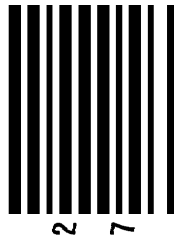
Matrix 2 de 5

La simbología Matrix 2 de 5 es ahora una opción decodificadora en el cuadro de diálogo de Simbologías.



Ejemplo

El siguiente es un ejemplo de un código de barra Matrix 2 de 5:



Configurar Matrix 2 de 5

Las siguientes opciones quedan disponibles al editar la simbología Matrix 2 de 5:



Verificar caracteres

Seleccionar	Para
Ninguno	Manejar todos los datos como caracteres descodificados.
Verificar	Verificar el caracter en cada símbolo leído. El símbolo no es válido si el checksum calculado (ver abajo) no coincide con el caracter descodificado.
Verificar y No enviar	Verificar el caracter en cada símbolo y quitar el caracter de los datos. El símbolo no es válido si el código calculado no coincide con el caracter descodificado.

Barras protectoras

Verifica la presencia de barras protectoras. Si esta opción se selecciona, las barras protectoras deben estar presentes para descodificar el símbolo. Si esta opción no se selecciona, el símbolo es descodificado con o sin barras protectoras.

Verificar caracteres Matrix 2 de 5

El AdaptaScan ejecuta una verificación módulo 10 de un código Matrix 2 de 5, de la siguiente manera:

1. Los códigos de Comenzar y Detener no se incluyen en el checksum.
2. La suma de los dígitos en posición par se multiplican por 3.
3. La suma de los dígitos en posición impar se multiplican por 1.
4. Los resultados (pares e impares) se suman.
5. Dividir la suma de los resultados (pares e impares) por 10.
6. Restar a 10 el residuo de la división para obtener el checksum.

Por ejemplo, el siguiente código es descodificado, el dígito más significativo (dígito #1) está a la izquierda. El dígito menos significativo está a la derecha y es un dígito de posición par.

Código = 8 6 1 3 2 5 1 8

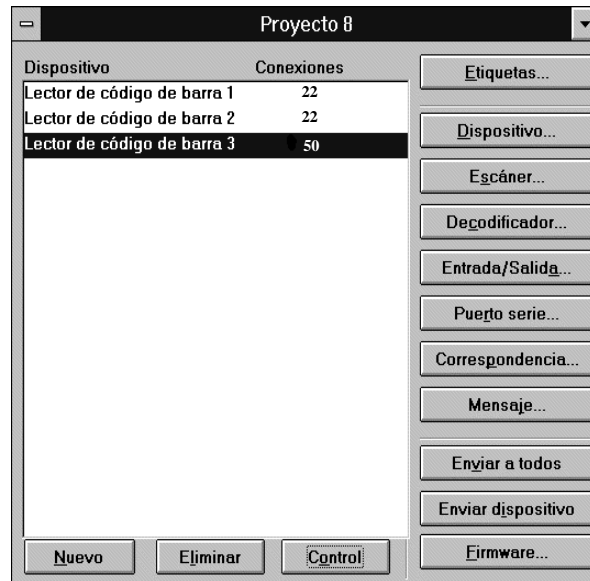
La suma 3 (suma de dígitos pares) + (suma de dígitos impares) = 3 (6 + 3 + 5 + 8) + (8 + 1 + 2 + 1) = 78

Suma/10 = 78/10 = 7 con residuo = 8

Checksum = 10 - residuo = 10 - 8 = 2

Conexiones al Lector

El número total de conexiones se muestra en el cuadro de diálogo del Proyecto. Cada la Lector tiene un mínimo de 8 conexiones.

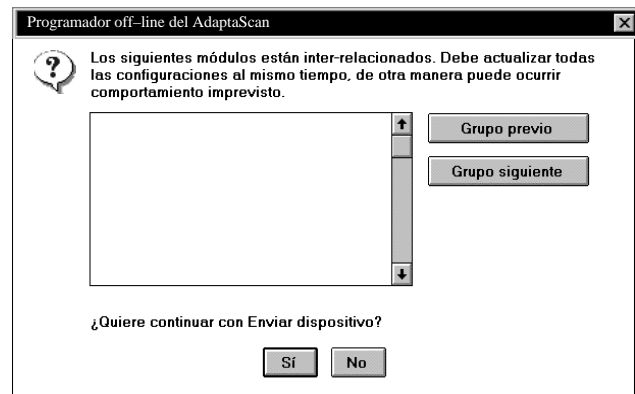


Cada Lector está limitado a 64 conexiones. Una conexión es un objeto de AdaptaScan que mueve datos internamente y entre Lectores. Por ejemplo, cuando el Detector de Paquete es especificado como un disparo descodificador, una conexión mueve los datos de entrada, del detector de paquete al descodificador. Si el Detector de Paquete es de otro Lector, cada uno de los de Lectores usan el objeto de conexión.

Importante: No se le permitirá descargar una configuración con más de 64 conexiones en el Lector. Un mensaje de advertencia se muestra. Sin embargo, usted aún puede leer base de datos con más de 64 conexiones. Antes de descargar la configuración, tendrá que reducir el número de items que usan conexiones. Algunos items que usan conexiones son campos de coincidencia, entradas y salidas.

Conexiones a otros Lectores

El siguiente diálogo se muestra si intenta descargar una configuración a un Lector que tiene conexiones a otro(s) Lector(es) no seleccionados para la descarga.



El diálogo muestra cada grupo de Lectores que están vinculados juntos (compartir información). Si los Lectores a los que se descarga están en más de un grupo, usar los botones de Previo y Próximo para ver los otros grupos.

Aquí hay un ejemplo. Suponiendo que hay cinco Lectores configurados en dos grupos con los Lectores 1, 2 y 3 vinculados juntos y los Lectores 4 y 5 vinculados juntos. Lo siguiente ocurre:

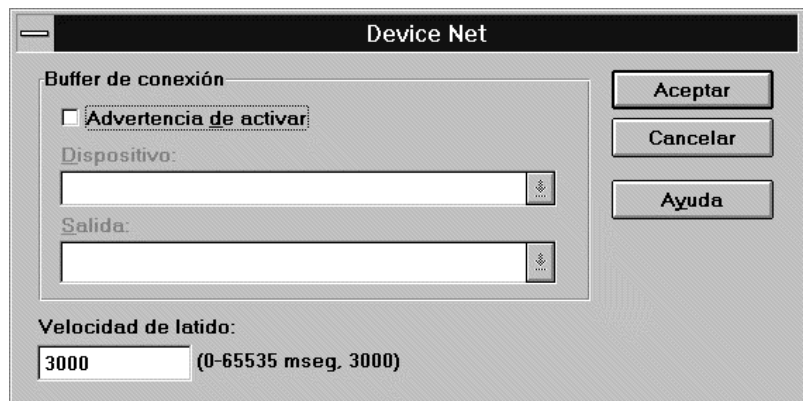
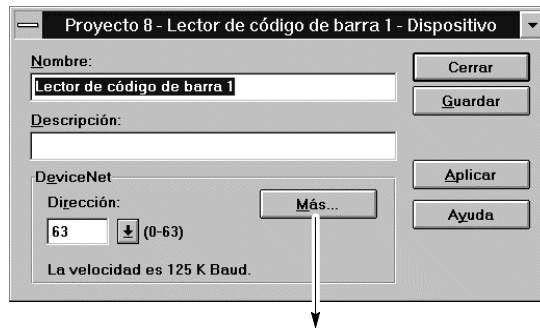
Si una configuración es descargada al Lector 1, un mensaje muestra los Lectores 1, 2 y 3 están vinculados (compartir información).

Si los Lectores 1 y 4 son seleccionados para descargar, un mensaje muestra los Lectores 1, 2 y 3 vinculados juntos en un grupo y los Lectores 4 y 5 vinculados juntos en un grupo.

No se muestra mensaje en el caso que se seleccionan todos los Lectores en un grupo (Lectores 1, 2 y 3) para descargar.

Diálogo del Buffer DeviceNet

El cuadro de diálogo del Buffer DeviceNet define la advertencia recibida cuando el buffer de mensaje alcanza 75% de capacidad. Si se excede la capacidad de buffer, se perderán los datos de mensaje. Acceder al cuadro de diálogo de configuración de buffer pulsando el botón de Más en el cuadro de diálogo DeviceNet.



Cuando se activa una advertencia, debe especificar el Lector y la salida que va a activar.

El DeviceNet proporciona un latido de fondo ajustable que le indica a un dispositivo que está recibiendo datos que el AdaptaScan está en línea y aún está activo. Establecer el periodo del latido de 0 a 65535 milisegundos (el valor predeterminado es 3000).



Rockwell Automation ayuda a sus clientes a lograr mejores ganancias de sus inversiones integrando marcas líder de la automatización industrial y creando así una amplia gama de productos de integración fácil. Estos productos disponen del soporte de proveedores de soluciones de sistema además de los recursos de tecnología avanzada de Rockwell.



Con oficinas en las principales ciudades del mundo.

Alemania • Arabia Saudita • Argentina • Australia • Bahrein • Bélgica • Bolivia • Brasil • Bulgaria • Canadá • Chile • Chipre • Colombia • Corea • Costa Rica • Croacia
Dinamarca • Ecuador • Egipto • El Salvador • Emiratos Arabes Unidos • Eslovaquia • Eslovenia • España • Estados Unidos • Finlandia • Francia • Ghana • Grecia • Guatemala
Holanda • Honduras • Hong Kong • Hungría • India • Indonesia • Irán • Irlanda • Islandia • Israel • Italia • Jamaica • Japón • Jordania • Katar • Kuwait • Las Filipinas • Líbano
Macao • Malasia • Malta • México • Marruecos • Nigeria • Noruega • Nueva Zelanda • Omán • Pakistán • Panamá • Perú • Polonia • Portugal • Puerto Rico • Reino Unido
República Checa • República de Sudáfrica • República Dominicana • República Popular China • Rumania • Rusia • Singapur • Suecia • Suiza • Taiwan • Tailandia • Trinidad
Tunisia • Turquía • Uruguay • Venezuela

Sede central de Rockwell Automation: 1201 South Second Street, Milwaukee, WI 53204 USA, Tel: (1) 414-382-2000, Fax: (10) 414-382-4444

Sede central europea de Rockwell Automation: Avenue Herrmann Debrouxlaan, 46, 1160 Bruselas, Bélgica, Tel: (32) 2 663 06 00, Fax: (32) 2 663 06 40